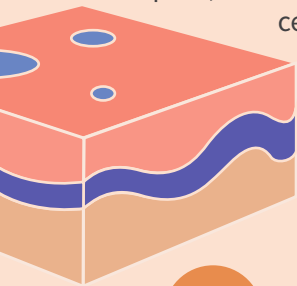


Impact de la COVID-19 sur la communauté du psoriasis (PsO) et de l'arthrite psoriasique (AP) au Canada — Points saillants d'une enquête nationale



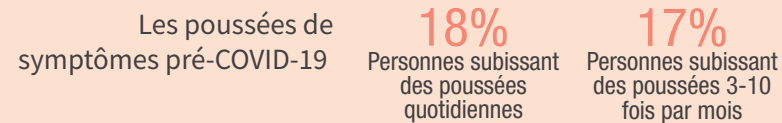
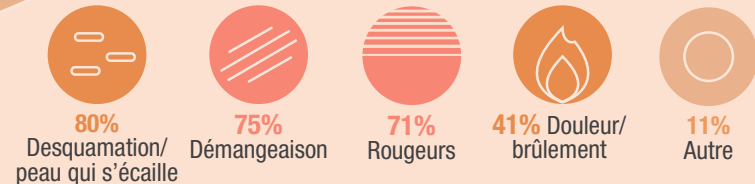
Aperçu du PsO

Le PsO est une maladie inflammatoire chronique qui touche 1 à 3 % des Canadiens. En général, les cellules de la peau se développent, mûrissent et s'éliminent tous les 28 à 30 jours, toutefois cela se produit 10 fois plus vite chez les personnes atteintes de PsO. Le PsO n'est pas contagieux.



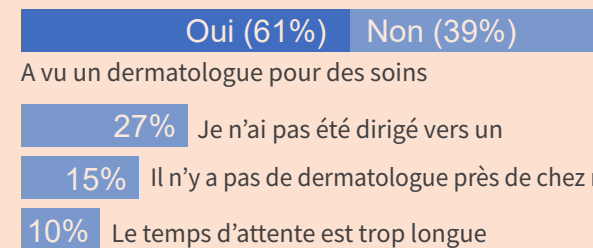
Symptômes de PsO pré-COVID-19

Les symptômes du PsO peuvent traverser des cycles de poussées (aggravation des symptômes), puis s'atténuer.

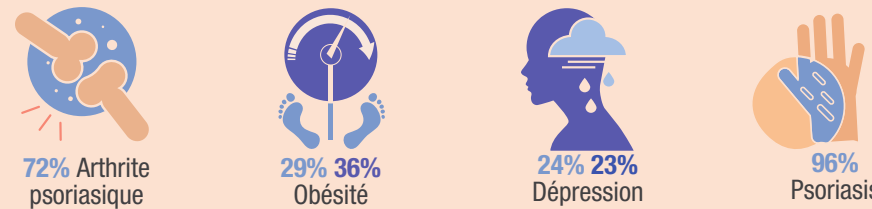


Traitement du PsO

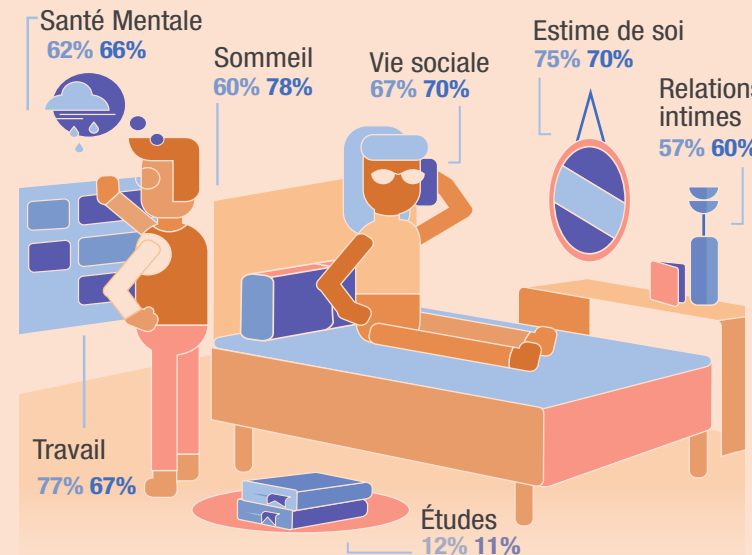
Des répondants qui ne sont pas suivis par un dermatologue, la majorité a indiqué que leur médecin de famille ne leur en a pas fait voir un.



PsO & l'AP Comorbidités les plus courantes



Impacts du PsO & de l'AP avant la COVID-19

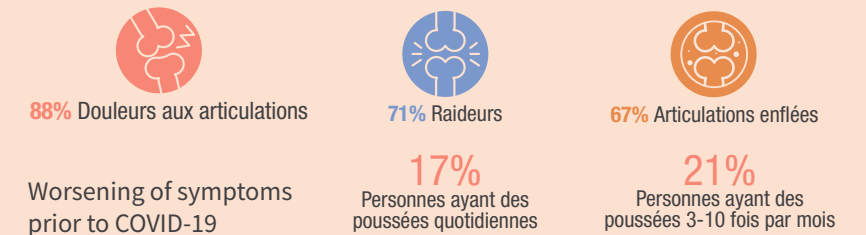


Résumé sur l'AP

Il est estimé qu'une personne sur trois développera l'AP, un type d'arthrite inflammatoire chronique qui peut être invalidant lorsqu'il n'est pas traité adéquatement.

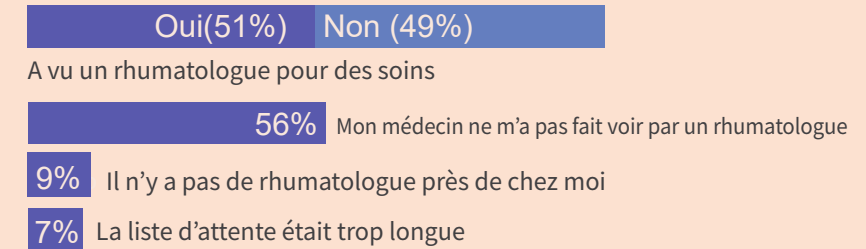
Symptômes d'AP pré-COVID-19

Des poussées d'AP peuvent survenir et les symptômes sont plus graves que d'habitude.



Traitement de l'AP

Seulement la moitié des répondants atteints d'AP voient un rhumatologue. La majorité d'entre eux n'ont pas indiqué que leur médecin de famille ne leur en avait pas fait voir un.



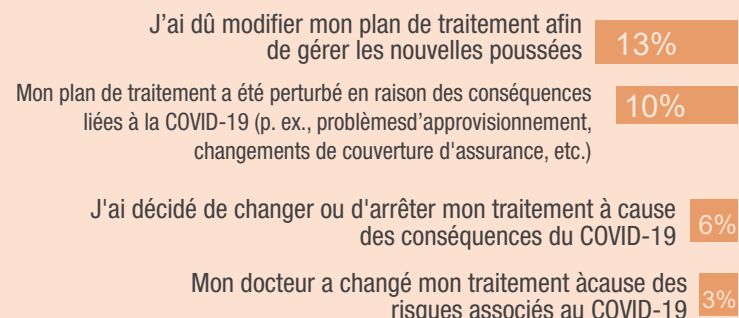
Accès aux soins durant la COVID-19



Presque la moitié des répondants ont évité d'aller voir un médecin ou d'aller à l'hôpital pour obtenir des soins.



Changement à l'accès aux traitements pendant la COVID-19

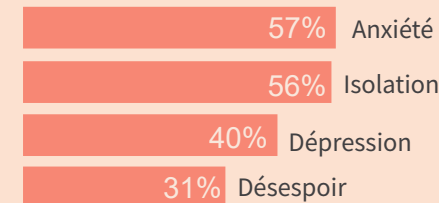


Environ 1 patient sur 4 a eu son rendez-vous avec un rhumatologue annulé, reporté ou fait de manière virtuelle durant la COVID-19.

Environ 1 patient sur 5 a eu son rendez-vous avec un dermatologue annulé, reporté ou fait de manière virtuelle durant la COVID-19.

COVID-19 : impacts sur la santé mentale

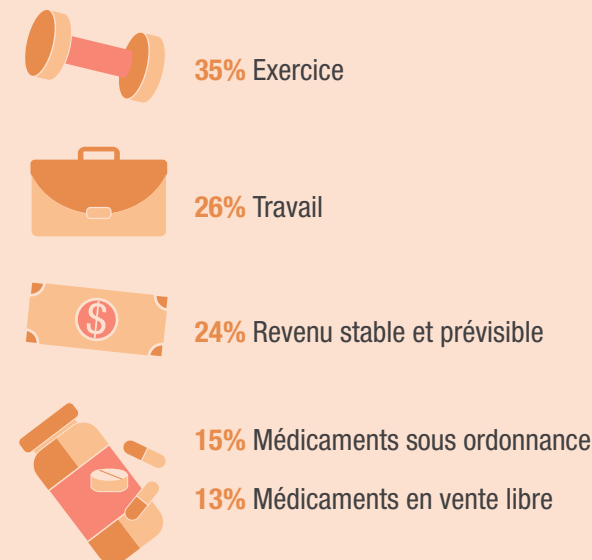
Un patient sur deux ont répondu que leur santé mentale a empiré ou vraiment empiré pendant la COVID-19.



29% Des répondants ont été capables d'obtenir du soutien en santé mentale durant la pandémie.

Impacts sur les déterminants sociaux de la santé

Patients ayant subi des répercussions de la pandémie et qui ont rapporté avoir moins accès pires ou bien moins accès à :



Données démographiques

